

# Desarrollo de la Cadena de Valor Metalmeccánica en México

## Resumen Ejecutivo

Existe una creciente preocupación en la industria manufacturera nacional sobre el proceso de desindustrialización en México. El limitado crecimiento económico del país en la última década ha tenido consecuencias negativas importantes en el sector industrial, y en la cadena de valor de la industria metalmeccánica.

Aunado a esto, nos enfrentamos a la competencia proveniente de las nuevas economías emergentes, en especial de China, quienes practican una política de subsidios y apoyo a sus industrias, propiciando que los productos mexicanos continúen viéndose desplazados en los mercados internacionales, particularmente en Estados Unidos, nuestro principal socio comercial.

Enfrentar estos retos demanda una estrategia coordinada entre el gobierno y el sector industrial. Mantener el status quo no es aceptable, ya que el daño podría ser irreparable.

### **1. Antecedentes**

Durante la década de 1990-2000, México avanzó notablemente para generar un marco institucional acorde con un comportamiento estable y sostenido de las principales variables macro-financieras.

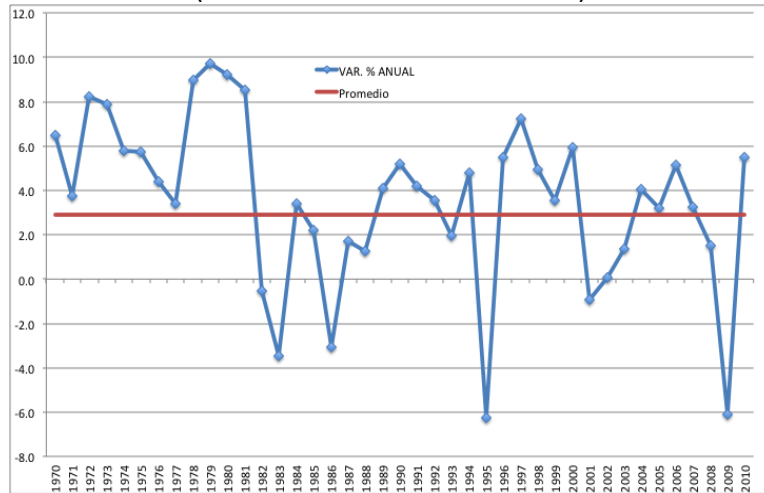
A partir de 1990, México alcanzó un balance fiscal a medida que el déficit del sector público paso de un promedio del 9.1% a un 2.5% del PIB, cifra límite recomendada por la OCDE para no ocasionar una inestabilidad macroeconómica. La corrección de dicho desequilibrio se logró por medio de la contracción de su gasto neto total, y no por medio de un incremento de los ingresos públicos, convirtiendo a México en uno de los países con menor proporción de gasto sobre PIB de los países miembros de la OCDE, y también con los menores ingresos tributarios.

Así mismo, México corrigió el desequilibrio de su balance externo, un problema consistente durante los periodos de crisis macrofinancieras, fundamentalmente a través de dos reformas: (1) el cambio de un esquema de tipo de cambio fijo hacia uno flexible; y (2) el cambio estructural de la economía mexicana para insertarse de lleno en el proceso de la globalización, por la vía del Tratado de Libre Comercio de Norteamérica (TLCAN).

Sin embargo, el progreso institucional alcanzado ha propiciado las condiciones necesarias pero no suficientes para superar los problemas que enfrentan las empresas mexicanas para mejorar su productividad y competitividad, ante un entorno internacional cada vez más globalizado.

Durante los últimos 15 años, el crecimiento del PIB nacional ha promediado apenas 2.9% anual. Este limitado desempeño de la economía no ha permitido reducir los niveles de pobreza de México, y generar los empleos que demanda la población.

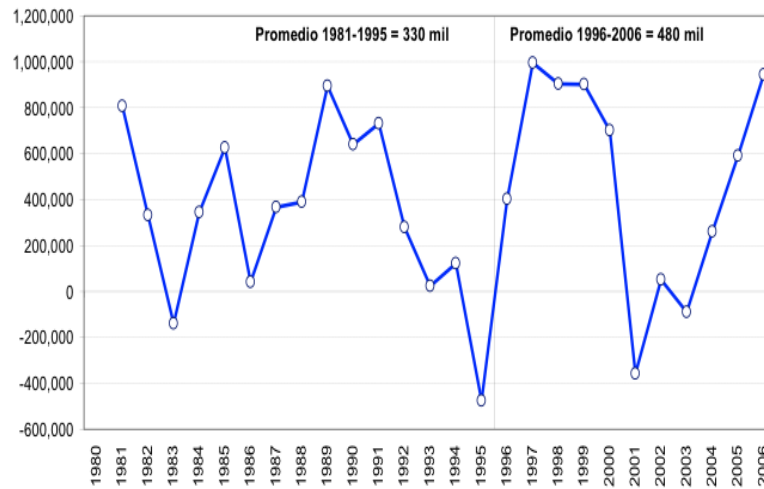
**Producto Interno Bruto, 1970-2010**  
(Tasas de crecimiento real anual)



Fuente: INEGI

En el mismo periodo (1996 – 2010), se han generado solamente 500 mil empleos formales en promedio por año, insuficientes para los 1.2 millones de empleos formales anuales que demanda el crecimiento de la población del país; conduciendo a 350 mil trabajadores potenciales hacia la emigración ilegal, o a los mercados informales en la economía.

**Trabajadores Asegurados en el Instituto Mexicano del Seguro Social, 1980-2006**  
(Flujos anuales)

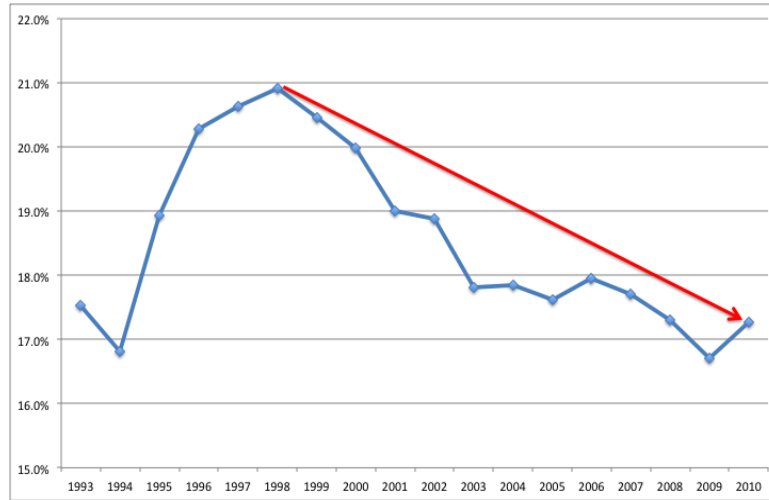


Fuente: INEGI e IMSS

## 2. Manifestaciones de la Desindustrialización en México

El rezago industrial se refleja en una pérdida de participación de las manufacturas mexicanas en el PIB nacional, ya que en la última década se ha contraído cerca de 3 puntos porcentuales.

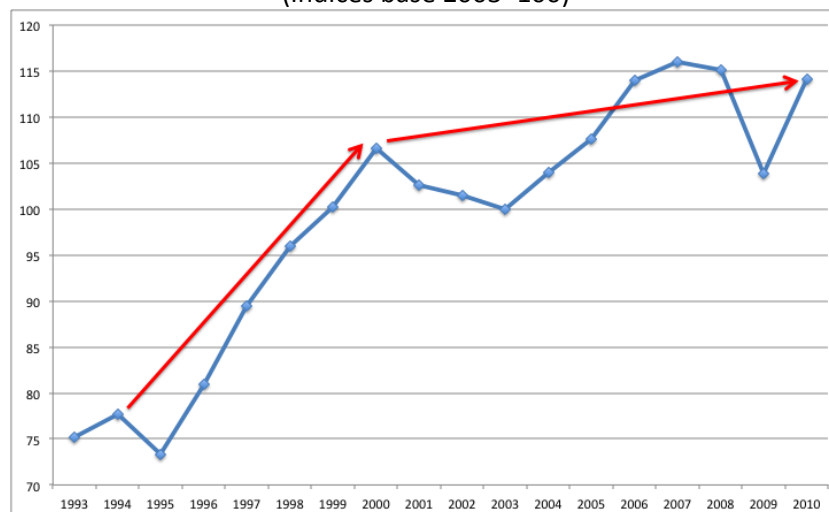
**PIB del Sector Manufacturero de México, 1993-2010**  
(Participaciones en el total)



Fuente: Sistema de Cuentas nacionales del INEGI

En forma adicional, el volumen físico de la producción manufacturera ha perdido su dinamismo. De un crecimiento de 5.4% en el periodo 1994 – 2000, pasó a uno de apenas 0.7 % en 2001 - 2010.

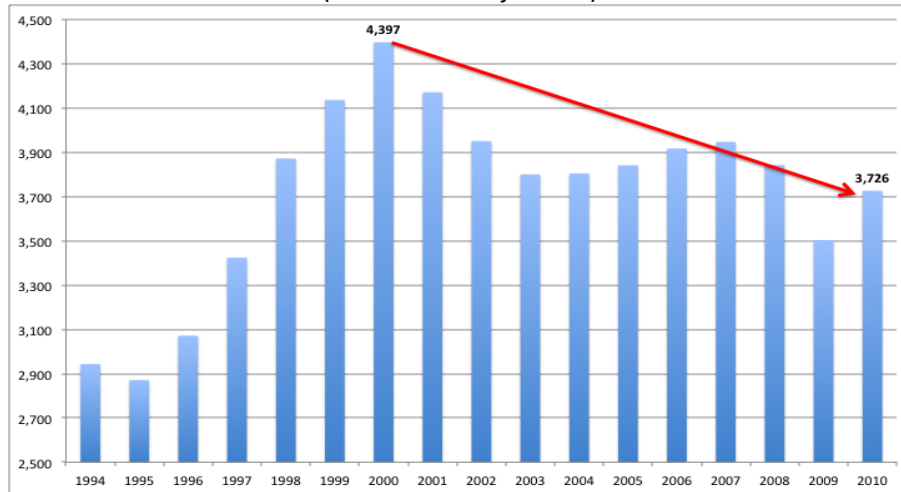
**VOLUMEN FÍSICO DE LA PRODUCCIÓN MANUFACTURERA**  
(Índices base 2003=100)



Fuente: Encuesta Industrial Mensual del INEGI.

En términos de empleo, esta contracción representa una pérdida de casi 700 mil empleos en el sector, lo que tiene un efecto importante en la economía mexicana ya que los empleos manufactureros son empleos formales, altamente capacitados y bien remunerados.

**Trabajadores Asegurados en el IMSS del Sector Manufacturero, 1994-2010**  
(Miles de trabajadores)



Fuente: IMSS

El discreto crecimiento de la producción en volumen físico de la industria manufacturera en conjunto con la pérdida del empleo aquí expuestos, se traducen en una mayor productividad del sector gracias a fuertes inversiones en tecnología y otras mejoras, pero no necesariamente implican una mayor competitividad.

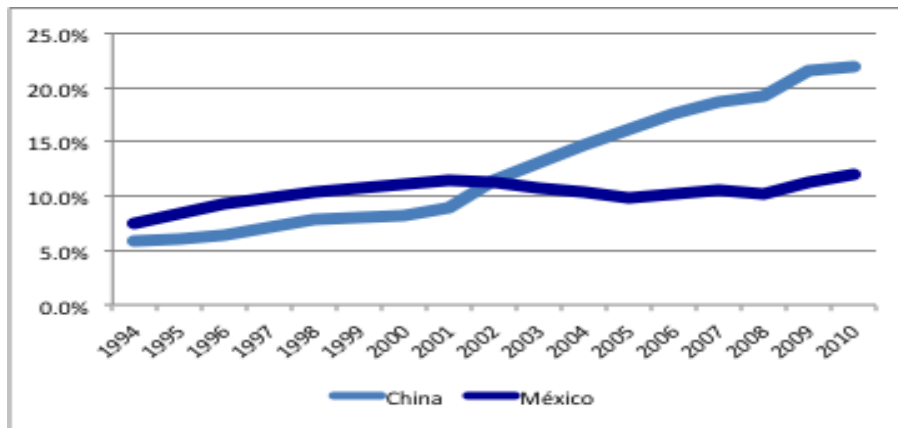
### 3. El Factor China en la Desindustrialización de México

Las nuevas circunstancias del comercio global, observadas a partir de la entrada de China a la OMC en 2001, han ocasionado un reacomodo del comercio mundial, donde los productos chinos han desplazado a los de otros países, como es el caso de la región TLCAN.

Las exportaciones de México hacia EUA en el periodo 2001-2010 crecieron solamente un 4.9% anual en promedio, lo que representa un 75% menos que en el periodo de 1994-2000.

La participación de las manufacturas mexicanas en el mercado americano alcanzó su techo hace nueve años, mientras que las manufacturas de origen chino aumentaron su participación en más de 10 puntos porcentuales en la última década. Y la brecha tiende a abrirse más que a cerrarse.

**Importaciones Manufactureras de EUA Provenientes de México y China, 1994-2010**  
(Participaciones en el total)

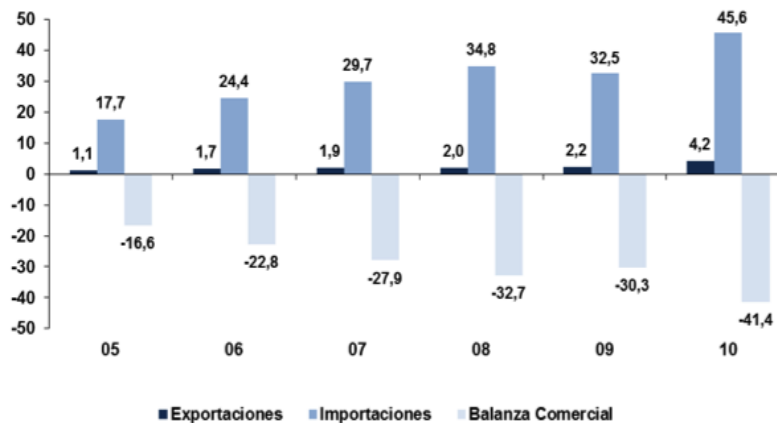


Fuente: US Department of Commerce

Al mismo tiempo, la manufactura ha tenido que enfrentarse al constante crecimiento de la participación de las manufacturas chinas en el mercado doméstico. Durante los últimos diez años, el crecimiento de dichas importaciones ubica a China como el segundo socio comercial de México, después de Estados Unidos.

Este nivel de importaciones es diez veces superior al nivel de exportaciones de México hacia China, que alcanzó apenas 4 mil 198 millones de dólares en 2010. Con esto, el déficit comercial de México con China alcanzó 41 mil millones de dólares, cifra mil 327 por ciento superior al déficit comercial total de México en ese año.

**Comercio Bilateral de México con China, 2005-2010**  
(Miles de millones de dólares)

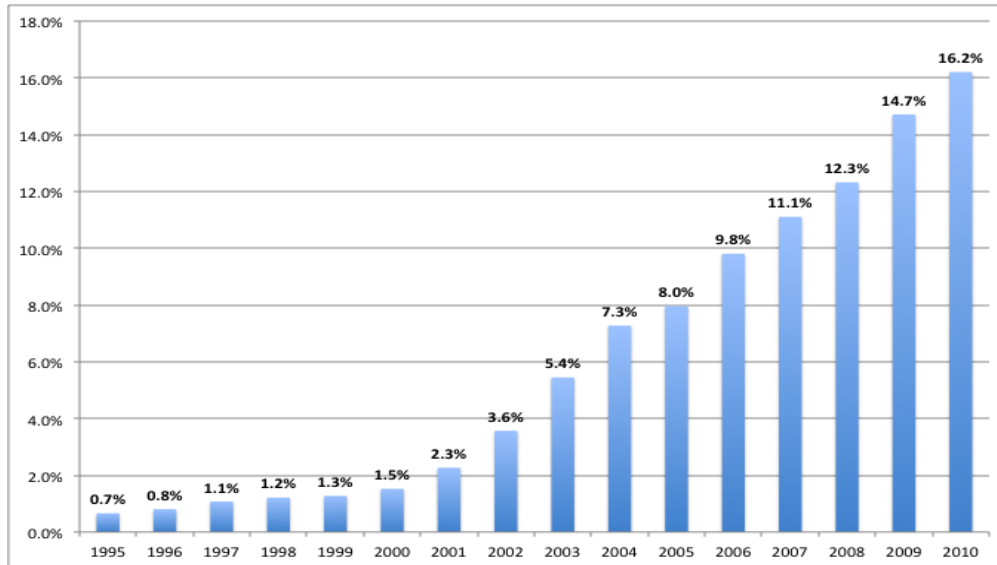


Fuente: World Trade Atlas

De especial relevancia, es la penetración que han observado las importaciones manufactureras provenientes de China en las importaciones manufactureras totales, las cuales pasaron de 1.5% del total en 2000 a 16.2% en 2010.

Inclusive, durante el periodo de contracción más importante de la industria mexicana (fue el año 2009) la participación de las importaciones manufactureras chinas avanzó de manera sostenida.

**Importaciones Manufactureras Provenientes de China, 1995-2010**  
(Participaciones en el total de importaciones manufactureras)



Fuente: World Trade Atlas

El resultado de lo anterior es evidente: hoy China exporta a México once veces el volumen que México exporta a China, lo que muestra las asimetrías de acceso existentes entre ambos mercados.

La competencia proveniente de las nuevas economías emergentes con las que no tenemos tratado comercial, en especial de China, se ha constituido como una amenaza a la competitividad no solo de México sino de la zona TLCAN en su conjunto.

La necesidad de replantear el alcance del TLCAN es evidente. Es necesario reforzar las ventajas iniciales del TLCAN con una profundización de la integración de cadenas productivas verticales, no hacerlo implica asegurar que el deterioro productivo observado a la fecha se magnificará en los próximos años.

Las consecuencias negativas de mantener el “status quo” se manifestarán no sólo en la producción manufacturera en lo particular, sino en todas las cadenas productivas en las que México ha desarrollado una ventaja comparativa importante y un crecimiento sustancial en los últimos diez años como lo es en el sector automotriz, en la producción de bienes duraderos, y en la producción de maquinaria y equipo (sectores muy importantes de la cadena metalmeccánica).

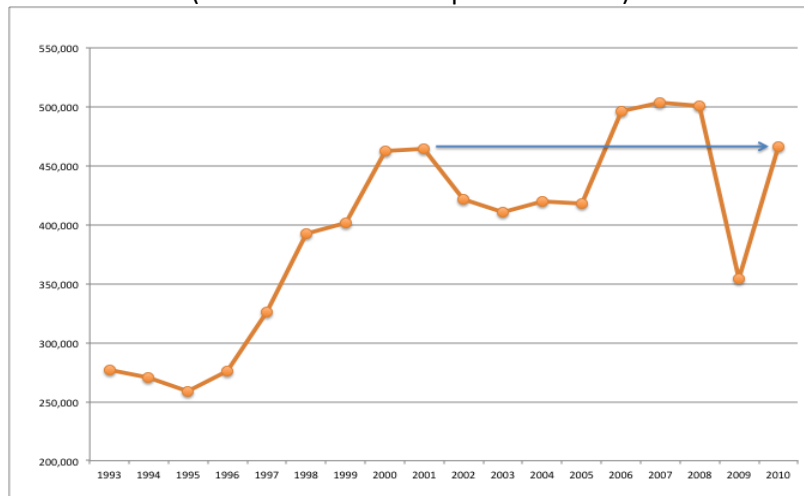
#### 4. Desempeño productivo de la cadena de valor de la Industria Metalmeccánica

En el proceso de desindustrialización, uno de los sectores que mayores contracciones han observado es la industria metal-mecánica.

En este sector se han conjugado no sólo los efectos de la crisis financiera mundial de 2009, sino también una penetración importante de productos provenientes de china.

El PIB real de la rama metal-mecánica registró prácticamente el mismo nivel en 2010 que el que observó en 2000, con un crecimiento marginal de apenas 0.1% en promedio por año.

**Producto Interno Bruto de la Rama Metalmeccánica, 1993-2010**  
(Miles de millones de pesos de 2003)

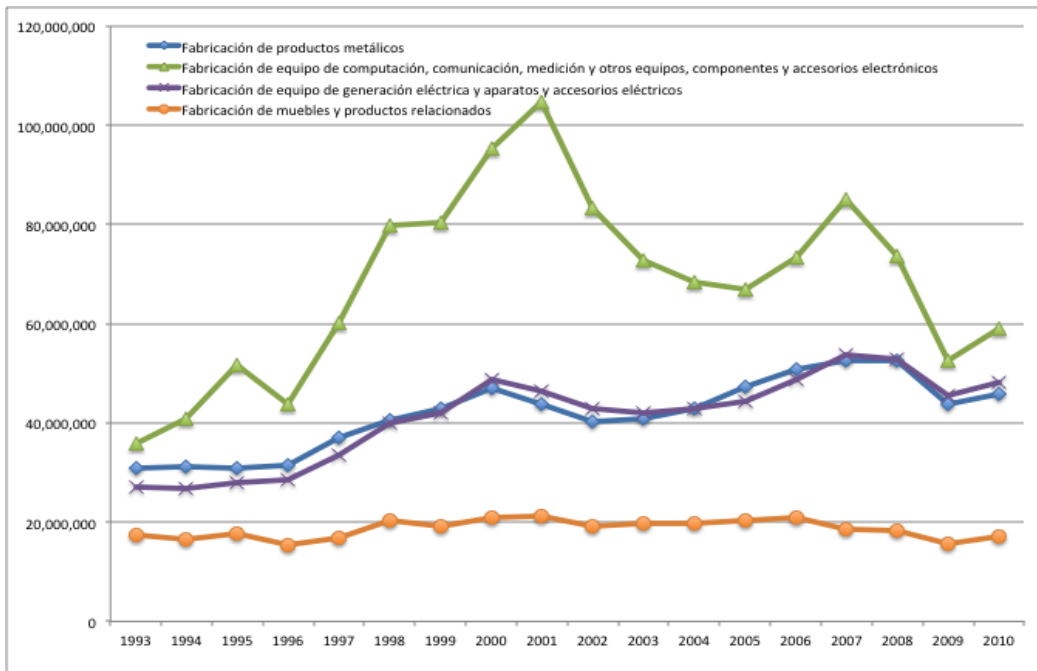


Fuente: Elaborado a partir de información del INEGI

Al interior de la rama metal-mecánica, el comportamiento fue muy heterogéneo. Por una parte, dos ramas mostraron un crecimiento importante: la fabricación de maquinaria y equipo (que aumentó 2.3% en promedio por año entre 2000 y 2010) y la fabricación de equipo de transporte (que aumentó 1.6% por año en el mismo periodo).

El resto de los sectores que componen a la rama metal-mecánica, fundamentalmente manufacturas ligeras, mostraron contracciones importantes.

**Producto Interno Bruto de la Rama Metalmecánica,  
Sector con Contracción en la Década**  
(Millones de pesos de 2003)



Fuente: Elaborado a partir de información del INEGI

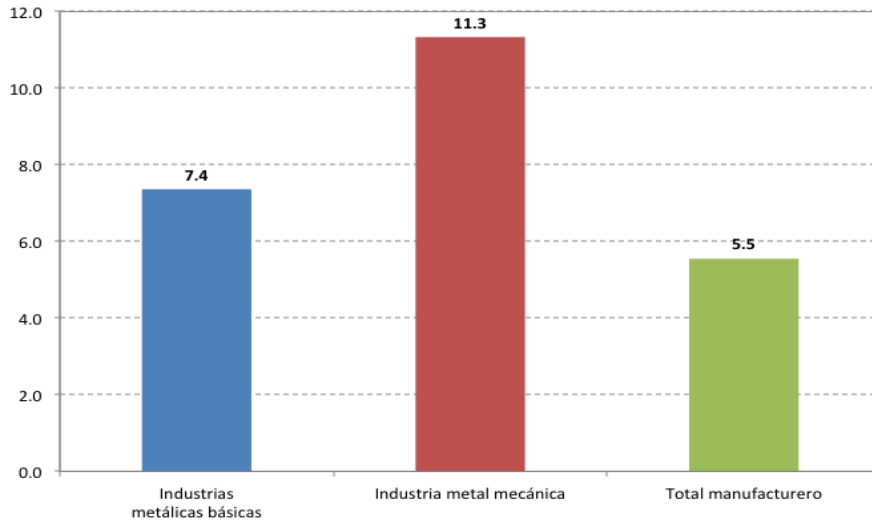
En la década en su conjunto, este sector industrial perdió 67 mil puestos de trabajo (5.4% del total de empleos de esa rama); sin embargo, esa pérdida fue sustancialmente más elevada en 2007-2010, cuando el personal ocupado disminuyó en 163 mil personas (13.7% del total).

La pérdida de empleos en el sector ha tenido un impacto importante en la economía mexicana en la medida que los trabajadores (obreros y empleados) del sector metalmecánica son los que tienen las mayores remuneraciones en el sector formal de la economía mexicana vinculado con su nivel de preparación, capacitación y productividad; y, desde luego, son los trabajadores con las mayores prestaciones del sector manufacturero.

De hecho, la remuneración promedio mensual de dichos trabajadores ha sido del doble del correspondiente a los trabajadores de la industria manufacturera en su conjunto.



**Salario Promedio por Trabajador, 2010**  
(Miles de pesos mensuales)

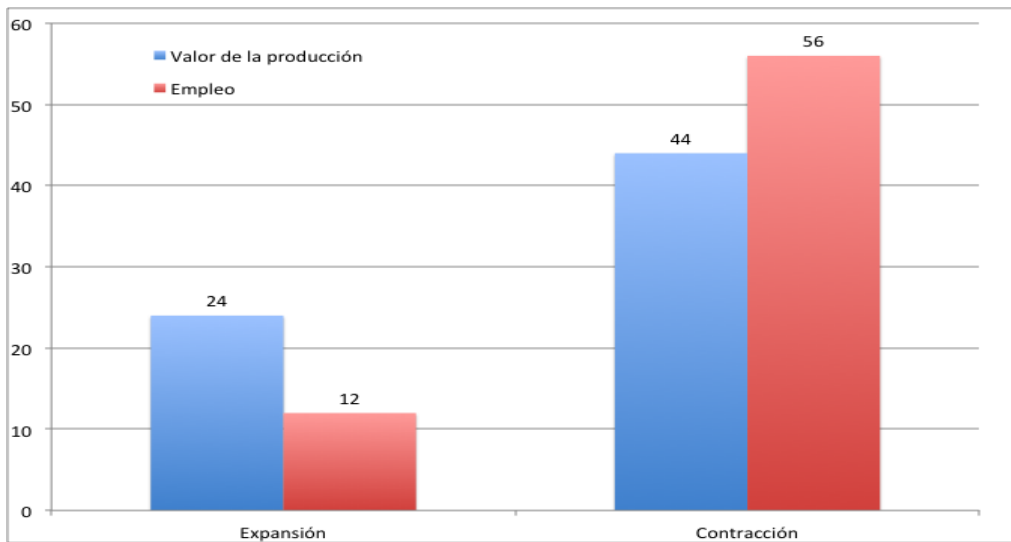


Fuente: Elaborado a partir de información del INEGI.

La desindustrialización para la metalmecánica es notoriamente grave durante los últimos cuatro años: de los 68 subsectores que lo integran, sólo 24 mostraron un avance marginal en su producción y sólo 12 en el empleo.

El balance para el sector en su conjunto resulta en una caída de 6.1% del valor de la producción y una pérdida de 135 mil puestos de trabajo.

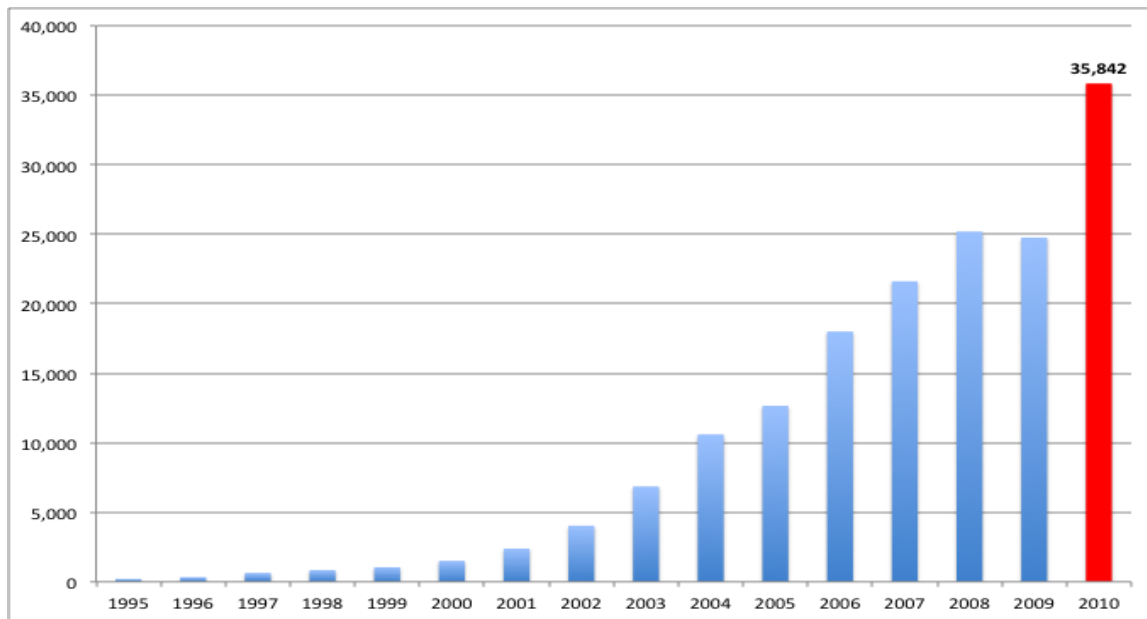
**Sectores de la Metalmecánica de Acuerdo con su Patrón de Expansión/Contracción en 2007-2010**  
(Número de sectores)



En cuanto a la penetración de productos importados de China correspondientes al sector metalmeccánico, podemos afirmar que ha tenido un impacto importante sobre el proceso de desindustrialización observado en México

La dinámica de crecimiento de estas importaciones ha sido sustantiva, promediando un avance de 37.3% por año. Tan sólo en 2010, se registró un crecimiento de 45% del valor de las importaciones metalmeccánicas provenientes de China, con lo que alcanzaron 35 mil millones de dólares en ese año.

**Importaciones Mexicanas de Productos de la Metalmeccánica  
Provenientes de China, 1995-2010**  
(Millones de dólares)



Fuente: World Trade Atlas

El comportamiento anterior implicó que las importaciones metalmeccánicas provenientes de China hayan pasado de representar 1.7% del valor de la producción metalmeccánica nacional en 2000 a 35.4% en 2010.

Asimismo, cabe destacar que estas importaciones pasaron de representar el 55% de las importaciones totales provenientes de China en el año 2000, hasta alcanzar el 80% en el año 2010; lo que representa un ritmo de crecimiento del 37% en promedio anual.

## 5. Recomendaciones

Ante esta problemática de desindustrialización y pérdida de mercados y empleos, se propone una estrategia de colaboración entre gobierno e iniciativa privada para fortalecer el desempeño y la competitividad de la rama metalmeccánica. Esta es una primera lista indicativa que puede ampliarse. Los principales conceptos son:

### Energía

El precio de la energía en México es muy elevado respecto a referencias internacionales y es un obstáculo a la competitividad y crecimiento. En materia eléctrica persisten dos problemas fundamentales:

- La electricidad tiene un costo superior a la de nuestros principales competidores en el sector metalmeccánico.
- Se mantiene una tarifa horario punta que obliga a modificar innecesariamente los ciclos productivos.

Las fortalezas ganadas por el Sistema Eléctrico Nacional (mayor nivel de reserva), podrían convertirse en eficiencias económicas y, por lo tanto, en un estímulo a la competitividad. Así, el costo de la energía eléctrica podría pasar de ser una barrera a la competitividad a convertirse en una palanca para el desarrollo de la metalmeccánica.

### Seguridad

De acuerdo con la encuesta sobre inseguridad para las empresas levantada por el Banco de México, 68% de los empresarios entrevistados en el Norte del país (región en la que se ubica la mayor parte de las empresas de la metalmeccánica) reportan haberse visto afectados moderada o gravemente por la inseguridad.

Una política de desarrollo para la metalmeccánica debe contemplar medidas para garantizar el transporte seguro de mercancías en las carreteras del país.

### Contenido Nacional

Una política de desarrollo manufacturero debe asegurar que todas las instancias gubernamentales incluyan la obligatoriedad de una cláusula de contenido nacional en todas las inversiones que vayan a realizar

- Es fundamental efectuar modificaciones legales y normativas a las LAASP y LAOP para garantizar que el contenido nacional obligatorio sea aplicado y no quede a la voluntad de las instituciones.

### Medidas fiscales

Unificar el régimen de tributación a las empresas para conservar un solo impuesto (ISR o IETU) podría incentivar fuertemente la inversión, al tiempo que se mantiene un nivel de recaudación adecuado para el Gobierno Federal.

Se podría instrumentar de manera rápida la eliminación del costo de la deducción inmediata del activo fijo y convertirlo en estímulo.

Se sugiere reinstalar el estímulo del 30% de la inversión de las empresas a la investigación y desarrollo de tecnología, el cual desapareció en 2010

### Medidas de Defensa Comercial

Es indispensable buscar los cambios necesarios a la ley de Comercio Exterior y a la práctica de la Unidad de Prácticas Desleales de Comercio (UPCI), dada la elusión y triangulación observada en el comercio de México con diversos países entre los que destaca China.

La defensa contra las prácticas desleales de comercio debe ser oportuna y eficaz, sobre todo contra países que no aplican las reglas del comercio internacional (como es China) o que no tienen tratados de libre comercio.

El proceso de desgravación arancelaria unilateral iniciado por la Secretaría de Economía le resta margen y capacidad a los productores de la metalmecánica nacional para realizar las inversiones para mejorar la productividad y competitividad.

### Recomendaciones Particulares para Hacer Frente a la Amenaza China

- Detener la desgravación unilateral iniciada por el gobierno mexicano.
- Mejorar las condiciones y operaciones de las aduanas mexicanas para verificar que las mercancías importadas de China cumplan con las disposiciones aduaneras mexicanas y, al mismo tiempo, se eviten las prácticas de contrabando y de triangulación, aprovechando los acuerdos de libre comercio de México con otros países.
- Exigir la eliminación de apoyos y subsidios del gobierno chino a su industria metalmecánica, como es la manipulación del tipo de cambio.
- Garantizar que las condiciones de certificación establecidas por las autoridades mexicanas sean efectivamente aplicadas a la importación de productos provenientes de China.